

# 曲阳县嘉禾镇国土空间总体规划 (2021-2035年)

# 目 录

<b>前 言</b> .....	<b>2</b>
<b>第一章 总则</b> .....	<b>1</b>
<b>第二章 规划基础</b> .....	<b>5</b>
第一节 特征问题 .....	5
第二节 机遇挑战 .....	7
<b>第三章 定位目标</b> .....	<b>9</b>
第一节 功能定位和规划目标 .....	9
第二节 制定国土空间开发保护策略 .....	10
<b>第四章 国土空间开发保护格局</b> .....	<b>11</b>
第一节 三条控制线 .....	11
第二节 主体功能区布局 .....	11
第三节 国土空间开发保护总体格局 .....	12
第四节 国土空间规划分区和功能结构调整 .....	13
<b>第五章 农业空间</b> .....	<b>16</b>
第一节 耕地保护 .....	16
第二节 农业生产布局 .....	18
第三节 土地综合整治 .....	19

<b>第六章 生态空间</b> .....	<b>21</b>
第一节 锚固生态安全格局 .....	21
第二节 节约利用水资源 .....	22
第三节 系统实施国土空间生态修复 .....	23
<b>第七章 建设空间</b> .....	<b>25</b>
第一节 居民点体系 .....	25
第二节 优化村庄空间布局 .....	26
第三节 建设用地布局 .....	27
第四节 乡村产业用地布局 .....	28
第五节 公共服务设施布局 .....	31
第六节 建设用地节约集约利用 .....	33
<b>第八章 历史文化保护和风貌管控</b> .....	<b>35</b>
第一节 历史文化资源保护利用 .....	35
第二节 特色风貌引导 .....	36
<b>第九章 基础设施支撑体系</b> .....	<b>38</b>
第一节 综合交通 .....	38
第二节 公用设施 .....	39
第三节 安全防灾 .....	41
<b>第十章 推进镇区品质提升</b> .....	<b>43</b>
第一节 优化镇区用地布局 .....	43

第二节 营造蓝绿开敞空间 .....	45
第三节 空间形态引导 .....	46
第四节 优化居住用地布局 .....	47
第五节 完善公共服务设施 .....	47
第六节 优化工业仓储用地布局 .....	49
第七节 完善综合交通系统 .....	49
第八节 完善镇区公用设施 .....	50
第九节 健全镇区安全防灾体系 .....	53
第十节 合理开发利用地下空间 .....	55
第十一节 加强控制线管控 .....	56
<b>第十一章 规划传导和实施保障 .....</b>	<b>57</b>
第一节 加强党的领导 .....	57
第二节 强化规划传导和用途管制 .....	58
第三节 构建“一张图”监督实施系统 .....	59
第四节 实现规划全生命周期管理 .....	59
第五节 制定近期行动计划 .....	60
<b>附 图 .....</b>	<b>62</b>

# 前 言

为持续推进生态文明建设，贯彻落实党的二十大精神，按照《中共中央国务院关于建立国土空间规划体系并监督实施的若干意见》的要求，加快建立以国土空间规划为基础、以统一用途管制为手段的国土空间开发保护制度，结合嘉禾镇的实际情况，特编制《曲阳县嘉禾镇国土空间总体规划（2021-2035年）》（以下简称《规划》或本规划）。

《规划》是对嘉禾镇全域范围内国土空间开发保护作出的总体安排和综合部署，是指导城乡各类开发建设活动、开展国土空间资源保护利用和修复、制定空间发展政策和实施国土空间规划管理的空间蓝图，是编制相关专项规划和详细规划的依据。

《规划》坚持底线思维，落实“三区三线”，构建镇域国土空间开发保护新格局；坚持系统思维，着力解决国土空间治理矛盾，加强全域国土综合整治，统筹农业、生态、城镇空间布局，强化基础设施保障，提升嘉禾镇可持续发展水平；坚持实施导向，推进国土空间治理体系和治理能力现代化，将共谋共建共治共享贯穿全过程，为建设生态宜居嘉禾镇提供更加充裕的资源保障和更加有力的要素支撑。

# 第一章 总则

## 第 1 条 规划目的

为全面构建“多规合一”的国土空间规划体系，细化落实《曲阳县国土空间总体规划（2021-2035年）》，推进嘉禾镇国土空间领域治理体系和治理能力的现代化，合理保护和利用嘉禾镇国土空间资源，改善区域生态环境，优化国土空间格局，指导各类开发保护建设活动有序开展，促进经济社会全面协调和可持续发展，特编制《曲阳县嘉禾镇国土空间总体规划（2021-2035年）》。规划是对乡镇国土空间保护开发做出的具体安排，是开展乡镇详细规划和村庄规划编制的依据，相关专项规划的基础。

## 第 2 条 指导思想

坚持以习近平新时代中国特色社会主义思想为指导，学习贯彻习近平总书记视察河北重要指示精神，全面贯彻落实党的二十大精神，深入落实省委十届历次全会精神 and 省政府工作部署，紧紧把握中国式现代化战略部署，为奋力谱写中国式现代化建设曲阳县篇章贡献嘉禾力量。把握好嘉禾镇战略定位、空间格局和要素配置，统筹各类发展空间需求，增强规划的科学性、权威性和实施性，践行高质量发展要求，合理保护与利用嘉禾镇国土空间资源，指引各类开发保护建设活动有序开展，确保一张蓝图绘到底，全面提高嘉禾镇国土空间治理体系和治理能力现代化水平，

实现镇村高质量的可持续发展。

### **第3条 规划原则**

#### **1、全域规划原则**

在嘉禾镇全域空间范围内统筹用地布局，落实“三区三线”，强化各类用地管控，形成无缝衔接、统领全镇发展的空间布局总图。

#### **2、生态优先原则**

协调建设用地与生态环境保护的关系，加强绿道蓝廊工程建设，积极推进生态嘉禾镇建设。

#### **3、区域协调原则**

充分利用嘉禾镇位于曲阳、定州、唐县“三县（市）交界”的边界区位条件，结合嘉禾镇产业基础、资源禀赋，大力拓展该区域的经济活力，打造衔接曲阳、定州、唐县“三县（市）”的节点小镇。

#### **4、多规合一原则**

研究推进“多规合一”，重点突出产业、空间双升级的特点，将嘉禾镇产业发展、土地利用、环境保护等多规划相衔接，形成“发展、土地、建设、生态”多规衔接的综合性空间规划。

### **第4条 规划依据**

- 1、《中华人民共和国土地管理法》（主席令[2019] 32号）；
- 2、《中华人民共和国城乡规划法》（主席令[2007] 74号）；
- 3、《中华人民共和国环境保护法》（主席令[2014] 9号）；

4、《中共中央国务院关于建立国土空间规划体系并监督实施的若干意见》（中发〔2019〕18号）；

5、《中共中央办公厅国务院办公厅印发〈关于在国土空间规划中统筹划定落实三条控制线的指导意见〉的通知》（厅字〔2019〕48号）；

6、《中共中央国务院关于实施乡村振兴战略的意见》（中发〔2018〕1号）；

7、《中共河北省委河北省人民政府关于建立国土空间规划体系并监督实施的实施意见》（冀发〔2019〕30号）；

8、《河北省自然资源厅关于全面启动乡镇国土空间总体规划和村庄规划工作的通知》（2020年1月16日）；

9、《河北省乡镇国土空间总体规划编制导则（试行）》（冀自然资字〔2020〕29号）；

10、《河北省片区乡镇国土空间总体规划编制导则（试行）》（冀自然资字〔2023〕）；

11、《城乡公共服务设施配置和建设标准》（DB13(J)/T282-2018）；

12、《曲阳县国土空间总体规划（2021-2035年）》；

13、《曲阳县国民经济和社会发展第十四个五年规划和2035年远景目标纲要》；

14、曲阳县、嘉禾镇其他相关文件资料。

## **第5条 规划范围**

本规划包括镇域与镇区两个层次。其中：

镇域规划范围：嘉禾镇域行政辖区范围。

镇区范围：辛庄村辖区范围。

## **第 6 条 规划期限**

本规划期限为 2021-2035 年，近期至 2025 年。

## 第二章 规划基础

规划坚持一切从实际出发，立足本地自然和人文禀赋及现状特征，深入摸清自然资源现状底数。科学认识存在的问题及面临的机遇与挑战，在新的起点上加快建设现代化嘉禾镇。

### 第一节 特征问题

#### 第 7 条 基本概况

嘉禾镇位于曲阳县东部，镇域西侧毗邻曲阳中心城区，东临定州市，北接唐县，西北与下河镇接壤，西南与燕赵镇相接。镇政府驻地位于镇域中部偏南，距曲阳县中心城区约 9 公里。

京昆高速从镇域西北斜穿，曲阳高速口位于嘉禾镇西侧与中心城区接壤区域，且经定龙公路可达；曲港高速从镇域北侧横穿，且与京昆高速互通，为嘉禾镇沟通南北东西提供了便利条件。国道定龙公路横贯全域，向西可达中心城区及京昆高速曲阳高速口，向东可达定州市。乡道辛燕公路自镇政府驻地向南可达燕赵镇，镇域内村村通公路已基本完善。

全镇辖 23 个行政村、国营支曹林场及部分争议地，23 个行政村分别为田家庄、大盖都、小盖都、程东旺、张东旺、杜东旺、王东旺、李东旺、崔东旺、仝东旺、尚东旺、王家屯、南杏树、西杏树、北杏树、辛庄、塔头、高门屯、支曹、冉家庄、岗上、大高门、北高门。

## 第8条 现状特征

### 1、毗邻城区、节点乡镇

嘉禾镇毗邻曲阳中心城区，通过定龙公路可直达中心城区，区位优势条件优越。

嘉禾镇位于曲阳县东部，东临定州市，北接唐县，西北与下河镇接壤，西南与燕赵镇相接。是曲阳、定州、唐县“三县（市）”衔接节点，区位优势效应明显。

### 2、自然、人文资源丰富

生态本底良好。南水北调从镇域中部南北向穿过；镇域东北部与唐县交界处为唐河，镇域西南与文德镇接壤处为木道沟；镇域西北部为嘉禾山下，建有闻名省内外的水上乐园—嘉山悠乐谷；镇域东北部为国有林场；镇域范围内生态本底良好。

文化底蕴深厚，镇域范围内有县级文保单位6处，塔头古墓位于塔头村南约100米处，塔头遗址位于塔头村东北约450米处，大高门古墓位于大高门村东南，南杏树村遗址位于南杏树村东南约1500米处，辛庄遗址位于辛庄村北约1050米处，辛庄村西遗址位于辛庄村西。

## 第9条 主要问题

与城区对接路网单一，接受城区辐射带动受限。现状嘉禾镇与曲阳城区对接路网仅有定龙公路一条公路，两者之间交通联系不畅，嘉禾镇接受曲阳县城区的辐射带动受限。同时，因交通联系单一，导致镇区段交通不畅。

土地利用不够集约。现状人均城乡建设用地较高，土地利

用有待进一步集约。

设施配套有待完善。镇域范围内基础设施建设相对滞后，不利于全面实现乡村振兴。镇区及镇域内各村庄均没有排水设施，设施配套建设有待进一步完善；现状镇区内公园绿地、养老设施、消防设施匮乏，整体生活品质及服务能力有待提高。

## 第二节 机遇挑战

### 第 10 条 京津冀协同发展加速乡镇发展

北京非首都功能加速向外疏解、京津冀世界级城市群建设带来的创新发展，为毗邻曲阳城区的嘉禾镇更好引进和利用京津要素资源，借力京津推动产业发展、生态建设、科技创新等提供了重要契机。

### 第 11 条 依托交通优势融入区域协同发展

嘉禾镇毗邻曲阳中心城区，临近雄安新区，位于保石交界地带。京昆、曲港 2 条高速公路及定龙公路交汇，位于石家庄 1 小时、京津 2 小时交通圈内，交通便捷，未来区域发展将为嘉禾镇带来重要机遇。

### 第 12 条 乡村振兴指明了城乡关系发展方向

为适应乡村振兴的新要求，乡村要成为与城市并行的发展主体，要站在乡村角度去设计政策，充分激发乡村活力。城乡融合也是在保持乡村独立性和差异化前提下的融合发展，以差异化发展突出乡村的比较优势，推动城乡关系改革势在必行。

### **第 13 条 区域竞争为嘉禾镇发展建设提出新要求**

随着京津冀协同发展上升为国家战略，京津冀的区域合作发展进入了一个崭新的阶段。嘉禾镇周边的乡镇也具有同样的发展机遇，且在区域、交通、自然资源等方面与嘉禾镇同质性较强，在产业发展、城镇建设等方面面临强烈的竞争。嘉禾镇需要直面挑战，充分挖掘自身优势，与周边乡镇在发展定位等方面进行错位发展、协同发展，增强自身核心竞争力。

## 第三章 定位目标

合理确定功能定位和规划目标，明确国土空间开发保护策略，科学规划空间布局，提出各项规划要求。

### 第一节 功能定位和规划目标

#### 第 14 条 功能定位

发挥嘉禾镇区位、资源优势，将嘉禾镇建设为空间布局合理、生态环境优美的现代化生态宜居小镇。

以现代农业、养殖业为主导，全域旅游为助力的现代化生态宜居小镇。

#### 第 15 条 规划目标

2025 年立足建设“生态宜居小镇”的美好愿景，持续优化国土空间开发保护格局。耕地及永久基本农田全面保护，各项设施进一步完善，城乡品质得到提升，城乡面貌明显改善。

2035 年人与自然和谐共生的国土空间格局全面形成，乡村振兴取得决定性进展，基本公共服务均等化基本实现，乡村治理体系更加完善，农业农村现代化体系基本实现。

2050 年城乡互补、区域互通、三生空间互动、各类资源要素有机融合的国土空间格局全面形成，生态空间更加山清水秀，生产空间更加集约高效，生活空间更加宜居适度，国土空间治理体系和治理能力现代化全面实现。

## 第二节 制定国土空间开发保护策略

### 第 16 条 全域统筹，协调发展

对镇域国土空间进行统一布局，落实城镇空间、农业空间、生态空间，划定空间增长边界，强化对国土空间的控制与引导。

协调发展、统筹推进。协调镇区与曲阳中心城区之间的相互关系，推进城乡发展一体化，坚持城乡并重，促进城乡在发展理念、规划布局、要素配置、产业发展、公共服务、生态保护等方面相互融合、共同发展。

### 第 17 条 生态优先，绿色发展

以生态文明为导向，安全生产为保障，实行生态保护战略，实施生态系统保护和修复工程，优化生态安全屏障体系，构建嘉禾镇生态安全格局绿色空间结构，提升生态系统质量和稳定性。落实永久基本农田、生态保护红线、城镇开发边界三条控制线，严格保护耕地。

加强生态环境建设与保护，强化唐河生态修复，建设唐河水系生态涵养带；依托京昆高速、曲港高速、定龙公路建设交通防护绿廊，构建生态优美、生活舒适、生产发达的生命综合体，实现人与自然的和谐共生。

## 第四章 国土空间开发保护格局

坚持最严格的耕地和永久基本农田保护制度，统筹划定落实耕地和永久基本农田、生态保护红线和城镇开发边界，构建国土空间开发保护格局，明确国土空间规划分区和功能结构。

### 第一节 三条控制线

#### 第 18 条 优先划定耕地和永久基本农田

按照应划尽划、应保尽保的要求，划定耕地和永久基本农田保护红线。

#### 第 19 条 科学划定生态保护红线

落实上级规划传导的生态保护红线，主要为南水北调及唐河。

#### 第 20 条 合理划定城镇开发边界

落实上位规划划定的城镇开发边界，防止城镇无序蔓延，引导形成集约紧凑有序的城镇空间格局。

### 第二节 主体功能区布局

#### 第 21 条 细化落实主体功能区布局

落实曲阳县主体功能区布局，嘉禾镇属于农产品主产区。规划以村庄为基本单元，优化细化主体功能区，构建以农田保护区、

城镇发展区和乡村发展区为主的主体功能区布局。

### **第 22 条 提升农产品主产区农业生产能力**

优化农产品主产区空间布局，确保粮食安全和优质农产品供给，优先开展耕地战略储备。提高粮食产能，保障小麦、玉米等粮食供给安全，提升蔬菜、果品种植能力。

### **第 23 条 推动城镇发展区集中集聚发展**

积极推进嘉禾山东侧发展，对接曲阳城区，实现同城化发展，提升综合服务功能。

### **第 24 条 提升村庄建设区生产生活水平**

推进乡村振兴战略，建设和美乡村，改善村庄居住环境质量。提升农业现代化水平，支撑粮食安全和特色农业发展；优化农业种植结构和空间布局，推动一二三产融合发展。

## **第三节 国土空间开发保护总体格局**

### **第 25 条 区域协同发展**

全面对接区域交通网络。落实定龙公路改线，向西直接对接曲阳中心城区。

保障重大基础设施共建共享。加强重大基础设施与曲阳城区统筹考虑，提高基础设施利用效率。统筹布局地表水厂、污水处理厂、垃圾处理厂等设施，继续推进信息基础设施的共享共建。

## **第 26 条 加快构建总体格局**

在调查研究嘉禾镇地理位置、地形地貌、气候水文、植被土壤、社会经济以及土地利用等基础上，按照生态功能不降低、面积不减少；耕地保有量不减少、质量不降低；建设用地规模有序调整的要求，明确镇域开发保护格局，落实上位规划确定的规划分区和调控目标，结合镇域实际情况，构建“一心、两廊、三区”的总体格局。

一心是以镇区为主体的综合服务中心，打造镇域发展集核，强化商贸服务、文体休闲、教育养老等服务功能的提升，打造镇域综合服务中心。

两廊分别指依托定龙公路形成的村镇发展廊道及依托南水北调形成的生态廊道。

三区分别指镇域西北部依托嘉禾山形成的嘉禾山风景区、依托支曹林场及唐河形成的林场生态区以及京昆高速与曲港高速东南的现代农业区。

## **第四节 国土空间规划分区和功能结构调整**

### **第 27 条 明确规划分区**

全镇域划分为农田保护区、生态保护区、生态控制区、城镇发展区、村庄建设区和一般农业区 6 类基本分区，实行分区管制，进行差异化管理。

农田保护区。永久基本农田相对集中需严格保护的区域。

生态保护区。涉及南水北调及镇域东北部的唐河。是生态

保护红线等具有特殊重要生态功能的自然区域。

生态控制区。主要分布在镇域东北部、西北部以及镇域南部，包括生态保护区外的林地、草地等区域。

城镇发展区。包括上位规划传导的城镇开发边界内用地，是城镇集中开发建设的区域。

村庄建设区。包括镇区及各村庄居民点。区内按照“详细规划+规划许可”和“约束指标+分区准入”的方式进行管控，村庄建设用地限制在村庄建设区内。

一般农业区。包括农田保护区外的耕地、农村道路等区域。

## **第 28 条 调整优化国土空间功能结构**

严格落实上级下达各项约束性指标，以资源环境承载能力和国土空间开发适宜性评价为基础，调整优化国土空间功能结构，确保粮食和生态安全，保障经济社会发展，提升国土空间保护利用综合效用。

合理调整农用地结构。稳定耕地面积与布局，推进耕地集中连片布局，确保粮食安全。鼓励农用地高效利用，因地制宜复垦建设用地、开发未利用地，补充耕地规模。严格控制各类建设用地占用农用地特别是耕地。

优化生态用地布局。切实保护林地、草地、陆地水域等生态用地。加快实施唐河整治、国土绿化等行动，保障生态系统的完整性及连通性，稳固提升生态功能。

严格控制建设用地总量。落实上位规划传导指标，精准配置新增建设用地，优先保障区域基础设施用地、重点地区和重

点项目建设用地、公益性设施用地；有序增加城镇建设用地供给，稳定村庄建设用地规模，通过放活流量、严控增量、盘活存量，整体提高城乡建设用地节约集约利用水平。

## 第五章 农业空间

坚持以乡村振兴统揽新发展阶段的农业空间布局，持续推进巩固脱贫攻坚成果。严格落实耕地数量、质量、生态“三位一体”保护，夯实粮食安全根基。大力发展现代农业，推动农村一二三产融合发展。

### 第一节 耕地保护

#### 第 29 条 稳定优质耕地布局 and 数量

严格落实上级下达耕地保护任务。压实耕地保护主体责任，健全耕地保护和粮食安全责任目标考核机制，各级党委和政府逐级签订耕地保护和粮食安全责任书，实行耕地保护党政同责、终身追责。有序推进综合整治，补充耕地数量。建设项目应当尽量不占或者少占优质耕地，避让永久基本农田。

#### 第 30 条 加强永久基本农田建设

已划定的永久基本农田，任何单位和个人不得擅自占用或改变用途。能源、交通、水利、矿山、防灾减灾等重大建设项目选址确实难以避让永久基本农田的，经依法批准，进行补划。

#### 第 31 条 加强耕地用途管制

分类明确耕地用途，遏制“非农化”、防止“非粮化”，严格落实耕地利用优先序，耕地主要用于粮食和棉、油、糖、

蔬菜等农产品及饲草饲料生产，永久基本农田重点用于粮食生产，高标准农田原则上全部用于粮食生产。

严格管控一般耕地转为其他农用地。禁止占用耕地建窑、建坟或者擅自在耕地上建房、挖砂、采石、采矿、取土等；禁止任何单位和个人闲置、荒芜耕地。严格控制耕地转为林地、草地、园地等其他农用地；严格控制新增农村道路、畜禽养殖设施、水产养殖设施和破坏耕作层的种植业设施等农业设施建设用地使用一般耕地。不得在一般耕地上挖湖造景、种植草皮；不得违规超标准在公路用地红线外，以及河渠两侧占用一般耕地种树建设绿化带。未经批准不得占用一般耕地实施国土绿化。

严格落实永久基本农田特殊保护制度。永久基本农田不得转为林地、草地、园地等其他农用地及农业设施建设用地。严禁占用永久基本农田发展林果业、挖塘养鱼和种植苗木、草皮等用于绿化装饰以及其他破坏耕作层的植物；严禁占用永久基本农田挖湖造景、建设绿化带和建设畜禽养殖设施、水产养殖设施和破坏耕作层的种植业设施。

### **第 32 条 严格落实“占补平衡”**

落实“大占补”和“以补定占”为核心的耕地占补平衡新机制，将非农建设、造林种树、种果种茶等各类占用耕地行为统一纳入耕地占补平衡管理。从严管控耕地占用，补足补优耕地。

### **第 33 条 提升耕地质量**

规划永久基本农田逐步建成高标准农田，完善农业基础设

施建设，改善农业生产条件，改造中低产农田，不断提高现有耕地和补充耕地质量。推进耕地休养生息，耕地轮作休耕，耕作层剥离等保护性耕作举措，避免长期高强度利用导致耕地退化，全面提高耕地综合生产能力。

### **第 34 条 拓宽耕地补充渠道**

针对零散分布的园地、林地等非耕地，通过复耕政策引导，开展农用地综合整治，逐步恢复粮食作物种植。同时优化村庄布局，通过农村居民点整理，多方面拓宽补充耕地来源。

## **第二节 农业生产布局**

### **第 35 条 优化农业生产布局**

结合镇域农业资源分布条件，严守耕地红线，加快农业现代化、特色化发展，优化农业发展布局。全镇划分为两大农业分区，即大盖都、小盖都及以西区域的旅游观光农业区和大盖都以东、曲港高速以南的现代农业种植区。

### **第 36 条 因地制宜发展观光农业**

镇域西侧毗邻嘉禾山，结合现状村庄种植基础，打造旅游观光农业区。

### **第 37 条 着力推进现代农业发展**

加大农业产业结构调整力度，按照农业生产科技化、农业产品优质化、农业产业规模化、农业布局合理化的思路，积极发展现代农业。重点发展设施蔬菜和粮食生产，建设无公害蔬

菜生产基地，全力打造标准化、现代化的生产种植业。

### **第 38 条 保障农村一二三产融合发展项目用地需求**

强化乡村振兴用地保障。重点保障农村一二三产业融合发展项目用地空间，促进农村生产、生活、生态空间协调发展。拓展集体建设用地使用途径。

鼓励农村建设用地复合利用。在符合国土空间规划的前提下，鼓励对依法登记的宅基地、乡镇企业用地、乡村公共设施和公益事业用地等农村建设用地，采取多种方式进行复合利用，发展乡村民宿、保鲜存储、电子商务等农村产业。

## **第三节 土地综合整治**

### **第 39 条 加强高标准农田建设**

按照农业高质量发展要求，全面推进高标准农田建设及中低产田改造提升工程。完善农业基础设施配套，推进高效节水灌溉，建设综合高效农田防护林网等，补齐农业基础设施短板，确保耕地面积有增长、质量有提高、产能有增加。

### **第 40 条 推进农用地整理**

坚持最严格的耕地保护制度，推进耕地抛荒治理，以园地、林地为重点，选择与现状耕地连片分布、具备农业生产条件的宜耕农用地，适度有序推进综合整治，完善农田基础设施条件，优化耕地和永久基本农田布局，提高耕地质量和连片度。农用

地整理主要分布在支曹、南杏树、大盖都、小盖都、辛庄等村。

#### **第 41 条 稳妥推进村庄用地整治**

按照生态优先、绿色集约发展，因地制宜稳妥有序推进村庄用地整治，提高土地集约节约利用水平和综合效益。优先推动城镇化与市场化动力充足地区，有序推进农村低效产业用地再利用，探索宅基地有偿退出。统筹推进空心村综合整治，因地制宜开展联村共建、就地整治，逐步腾退闲置、零星宅基地。

#### **第 42 条 统筹推进农村生态环境治理**

统筹农村生活空间和生产空间，加快农村环境整治与田园风貌提升，开展村庄绿化亮化美化，建设宜居宜业和美乡村。推进农业生产方式绿色转型，促进农田生态系统稳步改善，打造种养结合、生态循环、环境优美的田园生态系统。

## 第六章 生态空间

坚持人与自然和谐共生，统筹各类自然资源保护与利用，增强水资源刚性约束，加快实施生态系统保护和修复重大工程，科学开展国土绿化行动，提升生态系统稳定性，增加生态系统碳汇能力。

### 第一节 锚固生态安全格局

#### 第 43 条 加强生态空间保护

落实区域生态空间共治共保，按照宜林则林、宜灌则灌的原则，加强镇域西北侧、东北侧、南侧林地建设；将南水北调、唐河划入生态保护红线，严格落实相关管控要求，保证水体质量；实施唐河治理工程，沿唐河建设林水相依的绿廊；沿京昆高速、曲港高速建设满足卫生、隔离、安全防护要求且富于节奏和季相变化的低维护风景绿带，形成蓝绿交织、系统化的生态网络。

#### 第 44 条 提高生态系统碳汇能力

巩固提升林草碳汇能力。深入推进国土绿化，提高森林蓄积量；积极开展森林抚育，加强中幼林抚育和退化林修复，调整优化林分结构，提高长寿命树种和高效固碳树种的比例；全面加强资源保护，做好森林防火和有害生物防治，减少因不合理的土地利用、土地破坏造成的碳排放。

增强湿地生态系统碳汇功能。统筹考虑湿地的整体生态功能，

因地制宜开展湿地保护与修复，坚持自然恢复为主，自然恢复和人工修复相结合的原则，通过水文调控、地质改良、湿地植被修复与重建等措施，提升湿地生态功能，促进湿地土壤碳积累。

促进农田土壤减碳增汇。综合考虑自然因素与经济社会因素，从品种选择、生态种养模式、土壤水肥管理、农机耕作等全环节兼顾，实施农业节水灌溉措施，推进秸秆科学还田，实施保护性耕作，增加农田有机质含量，减少因灌溉、化肥使用造成的碳排放，提升农田生态系统质量，强化耕地数量、质量、生态保护提升，实现农业减碳增汇。

## 第二节 节约利用水资源

### 第 45 条 保障水资源总量和供需平衡

严格控制用水总量，强化水资源刚性约束。坚持水资源承载能力底线，落实以水定城、以水定地、以水定人、以水定产的要求，实施最严格的水资源管理制度，严格落实用水总量红线控制指标。

优化水资源配置，保障水资源可持续利用。统筹利用地表水、地下水、外调水和非常规水等，形成多源互补、河渠互通、丰枯互济供水格局，确保水资源供需平衡。

全面实施节约用水，提高水资源利用效率。倡导科学用水，把先进节水技术与常规节水技术相结合，应用到工农业生产以及居民生活中，提高用水效率。农业生产中，推广节水种植技术、引导农业种植结构调整、推广畜牧业节水等；工业生产中，着重

推进新型节水工艺，禁止高耗水行业准入；城乡生活中，进一步完善给水设施、改造老旧管网，提高非常规水源利用，推进污水资源化利用、雨水集蓄利用。

#### **第 46 条 加强水源地保护**

保障水源地安全，围绕嘉禾镇集中式饮用水水源地、南水北调水源地统筹划定水源地一级保护区、二级保护区和准保护区。饮用水水源各级保护区严格按照相关规定进行管理，持续开展饮用水水源地环境保护规范化建设，依法依规深入排查整治饮用水水源保护区内环境问题，提升水源保护治理能力现代化水平，切实保障城乡居民饮用水安全。

#### **第 47 条 持续推进地下水超采综合治理**

通过实施高效节水灌溉、农业灌溉水源置换、河道清理整治、调水补水工程、水资源监管等综合治理措施，持续修复地下水生态。综合利用外调水源和再生水源，合理配置各类水源，结合河流、渠系、坑塘等地表调蓄，多渠道推进地下水回补。深入推进浅层地下水一般超采区的综合治理，降低超采区地下水开发利用强度，巩固提升地下水超采综合治理成效。

### **第三节 系统实施国土空间生态修复**

#### **第 48 条 推进水生态环境综合治理**

加强河流水系生态修复。以唐河为重点区域，通过疏浚河道、固定河床等措施提高防洪除涝能力，加强生态修复、防护林带建

设、水系网络化连通和污染综合治理，保障水生态系统可持续发展。落实“河长制”等管理制度，充分利用信息化、大数据等技术手段实现数据共享、协同治理。

加强南水北调干渠管理与养护。为保障南水北调工程“三个安全”和沿线群众生命财产安全，加强境内南水北调干渠防洪工程建设、河道岸坡防护、主槽疏浚等。

加强湿地保护与修复。按照“保护优先、科学恢复、合理利用、持续发展”的原则，开展唐河沿线内陆滩涂湿地的生态保护与修复。坚持自然恢复为主、人工修复为辅，通过河流水系连通、植被恢复、污染治理等措施，提升水体净化能力，有效改善湿地水环境，显著提高生物多样性水平。

#### **第 49 条 加强森林资源保护利用**

统筹适度开展国土绿化。科学开展造林绿化，主要分布在镇域西北部、东北部以及镇域南部。

加强森林资源保护，持续提高森林质量。规范林地资源管理，落实林地分级管理，继续深化林权制度改革，切实维护生态安全。严格林地用途管制，加大对临时占用林地和灾毁林地的修复力度。

#### **第 50 条 统筹生态修复重点工程**

坚持山水林田湖草沙生命共同体理念，基于国土空间生态格局，以重点区域和重点任务为指引，落实上位规划生态保护修复重大任务，实施森林生态修复及水生态修复等工程。

## 第七章 建设空间

加快推进以人为核心的新型城镇化，优化镇村空间格局，提升人居环境品质，注重同城化发展，促进城乡发展方式向盘活存量、优化结构、提升质量转变，建设内涵式集约型特色化的城乡空间。

### 第一节 居民点体系

#### 第 51 条 完善镇村等级结构

综合考虑全镇发展及村庄空间布局优化，规划构建“镇区-中心村-基层村”的三级镇村等级结构。

镇区：嘉禾镇区，含辛庄村。

中心村：5 个中心村，高门屯、王东旺、杜东旺、程东旺、张东旺。

基层村：17 个基层村，包括仝东旺、尚东旺、（崔东旺、李东旺）、王家屯、大盖都、小盖都、田家庄、（北杏树、西杏树）、南杏树、塔头、冉家庄、岗上、（大高门、北高门）、支曹。

#### 第 52 条 确定村庄职能定位

综合考虑区位条件、资源禀赋、产业发展、空间特征等因素，对村庄分类指引。

## 第二节 优化村庄空间布局

### 第 53 条 分类指引村庄发展

顺应镇村发展规律和演变趋势，结合村庄的区位条件、资源禀赋、发展趋势、人口变化等因素，分类推进村庄发展。落实上位规划，将全镇 23 个行政村划分为两类，6 个集聚提升类村庄、17 个保留改善类村庄。

加强集聚提升类村庄辐射带动作用。将辛庄、高门屯、程东旺、张东旺、杜东旺、王东旺共 6 个村庄划分为集聚提升类村庄。有序推进农村居民点改造提升，促进农村居民点集中或连片建设，合理预留未来发展空间，保护村庄乡土风貌，完善基本公共服务与基础设施建设，提升对周围村庄的带动和服务能力。鼓励产业基础好、区位条件优的村庄，发挥自身优势，强化主导产业支撑，鼓励一二三产业融合发展。

提升保留改善类村庄宜居品质。将人口规模相对较小，配套设施一般，需要依托周边区域共同发展的大盖都、小盖都、田家庄、南杏树、北杏树、西杏树、崔东旺、李东旺、仝东旺、尚东旺、王家屯、塔头、岗上、北高门、大高门、冉家庄、支曹划分为保留改善类村庄，共 17 个。按照村庄实际需要，坚持节约集约用地原则，严控村庄建设用地无序扩张，统筹安排村庄危房改造、人居环境整治、基础设施、公共服务设施、土地整治、生态保护与修复等各项建设。

## 第 54 条 村庄编制单元划分

统筹推进镇域内村庄规划编制，可以一个或几个行政村为单元编制村庄规划，结合嘉禾镇实际情况，辛庄村因已纳入镇区，故不再编制村庄规划；（程东旺、张东旺、王东旺、杜东旺）、（北杏树、西杏树）、（北高门、大高门）、（崔东旺、李东旺）现状已形成 4 个连体村，故以连体村为单元，涉及到的村庄合并编制村庄规划；高门屯、支曹、塔头、南杏树、大盖都、小盖都、田家庄、王家屯、冉家庄、岗上、仝东旺、尚东旺 12 个村庄为空间独立的保留改善类村庄，需单独编制村庄规划。

## 第三节 建设用地布局

### 第 55 条 划定建设边界

落实上位规划，划定城镇开发边界，位于嘉禾山东侧区域。不得擅自突破城镇建设用地规模和城镇开发边界扩展倍数，严禁违反法律和规划开展用地用海审批。在规划实施期内，城镇开发边界可基于五年一次的规划实施评估，按照法定程序经原审批机关同意后进行调整。

结合村庄建设布局和产业发展趋势，划定村庄建设边界。村庄建设边界内统筹安排农村宅基地、经营性建设用地、基础设施和公共服务设施用地，村庄建设不得占用永久基本农田和生态保护红线。规划期内村庄建设边界面积不得调整，结合村庄发展实际情况可适当调整边界范围，但不得占用永久基本农田保护红线和生态保护红线范围，报规划审批机关批准。

## **第 56 条 合理配置区域基础设施**

落实《曲阳县国土空间总体规划（2021-2035年）》提出的G337改线等区域基础设施的选线和走向，根据嘉禾镇发展实际，预留污水处理厂，如确需调整的，应报请审批机关，经同意后后方可修改。修改内容属于《曲阳县国土空间总体规划（2021-2035年）》确定的强制性内容的应经审批机关同意后同步修改。

## **第 57 条 优化其他建设空间**

镇域范围内的其他建设用地包含殡葬用地、采矿用地及宗教用地等用地。

# **第四节 乡村产业用地布局**

## **第 58 条 构建现代产业体系**

依据曲阳县国土空间总体规划对嘉禾镇的发展定位，结合嘉禾镇现状产业基础，立足于借势中心城区基本思路，衔接曲阳、定州、唐县“三县（市）”节点区位优势，着力提高产业创新性、开放性、融合性和集聚性，确定嘉禾镇产业为：以现代农业、养殖业为主导，全域旅游为助力的产业体系。

## **第 59 条 深化产业发展策略**

### **1、第一产业**

巩固第一产业的基础地位，加大农业产业结构调整力度，按照农业生产科技化、农业产品优质化、农业产业规模化、农业布局合理化的思路，积极发展现代农业和现代养殖业，推动乡村振

兴。

现代农业：通过引入现代化的农业技术和设备，提高农业生产效率，降低农业生产成本；结合当地自然条件和市场需要，优化农业种植结构，充分利用临近中心城区，衔接曲阳、定州、唐县三地的区位优势，积极拓展农副产品市场，可考虑与中心城区及周边区域超市、菜市场等建立直供关系，增加农民收入；以高效种植业为基础，大力发展设施农业、都市农业等，加快土地流转，实现农业的规模化和集约化经营，推动大型农业园区的建设。延伸产业链条，推动一二三产融合发展。

现代养殖业：积极培育壮大养殖业龙头企业，推动大型养殖园区的建设，实现规模化管理，科学化养殖。

## 2、第二产业

重点发展手工制品加工业和农产品加工业。

手工制品加工业：充分利用雄安周边企业外迁契机，依托现状加工业基础，大力发展服装加工、手提袋加工等企业。

农产品加工业：结合现代化农业、养殖业发展，积极探索发展农副产品加工业，增加农副产品附加值。

## 3、第三产业

发挥毗邻曲阳城区的区位优势，以生态资源及人文资源为基础，发展休闲旅游，同时，发展仓储物流业，完善产业体系。

休闲旅游：利用毗邻曲阳城区的区位优势，依托嘉禾山、唐河、国营支曹林场等生态资源以及镇域范围内的 6 处县级文物保护单位，大力发展休闲旅游。

## 第 60 条 优化产业结构

从嘉禾镇发展特点和发展趋势出发，在镇域范围内形成“一心、两轴、多片区”的产业空间布局结构。

### 1、一心：镇域综合服务中心。

通过商业、市场等服务设施完善，将嘉禾镇区打造为区域商贸服务中心；通过养老、文体等公共服务设施建设，将嘉禾镇区打造为区域公共服务中心；通过污水、通信、燃气、供热等基础设施建设，将嘉禾镇区打造为区域公用设施服务中心。

### 2、两轴：区域衔接互动轴线、镇域产业衔接轴线。

区域衔接互动轴线：依托镇域内定龙公路、X332 两条重要公路交通，打造嘉禾镇区域衔接互动轴线，加强镇域产业与周边县市互动；

镇域产业衔接轴线：依托高门屯村一支曹村—北杏树村—程东旺村联村公路的改造提升，打造镇域产业衔接轴线，加强镇域产业衔接。

3、多片区：嘉禾山旅游度假区、旅游观光农业区、现代农业区、滨水生态休闲区。

嘉禾山旅游度假区：嘉禾山旅游度假区位于嘉禾镇西北部，结合嘉禾山旅游产业，大力推动镇域西北部旅游产业发展；

旅游观光农业区：该区域紧邻嘉禾山旅游度假区，适宜发展旅游相关产业。因此，该区域结合家庭农场、特色种植园，打造集休闲、娱乐、采摘、观光为一体的旅游观光农业区；

现代农业区：以粮食种植、蔬菜种植为基础，大力发展现代

农业；

滨水生态休闲区：该区域以唐河、支曹林场为基础，结合唐河打造滨水生态景观，同时在林场内进行森林浴、散步、自行车道等设计，大力发展生态休闲游。

### **第 61 条 推动一二三产业融合发展**

严格遵循“产业兴旺、生态宜居、乡风文明、治理有效、生活富裕”的总要求，聚焦农业更强、农村更美、农民更富，奋力开创乡村振兴新局面。依法推进农村土地改革，探索集体经营性建设用地入市，盘活土地资源要素市场。突出质量兴农、绿色发展，构建乡村现代产业体系；围绕“一村一品”定位，带动村庄围绕乡村旅游、特色种植、民宿开发、农产品加工等业态拓宽经济发展渠道；推动文旅产业融合发展，打造高水准、精品化的旅游品牌，培植旅游新亮点。

## **第五节 公共服务设施布局**

### **第 62 条 构建镇村两级生活圈，推进乡村公共服务均等化**

坚持以人民为中心，注重保障和改善民生。提升公共服务设施服务标准，建设优质共享的公共服务设施。构建“镇、村”两级城乡生活圈，形成多层次、全覆盖、人性化的基本公共服务网络。

#### **1、镇级生活圈**

镇级公共服务设施布局于镇区，主要承担镇区和周边农村的

生活服务功能，重点配置小学、养老院、文化站、运动健身场地等公共服务设施。

## 2、村级生活圈

村级公共服务设施主要承担村民的日常生活服务功能，重点配置小学、幼儿园、卫生所、托老所、文化活动室、健身场地等公共服务设施。

### 第 63 条 统筹配置公共服务设施

加强教育设施建设。优先建设基础教育设施，增加学前教育资源，扩大普惠性幼儿园覆盖面，完善义务教育和高中阶段教育体系。

提升医疗卫生设施建设。现状镇域内有两处乡镇级卫生院，分别位于高门屯村及程东旺村，满足使用需求，故规划不再新增乡镇卫生院。保留现状各村标准化卫生室，满足村民使用需求。

完善文化设施建设。完善公益性文化设施布局，重点补充基层文化设施，构建面向基层普通群众、结构优化、布局合理、覆盖全面的公共文化服务网络。

促进体育设施建设。建设群众性体育设施，镇区设置 2 处体育运动场地，设置全民健身广场、篮球场、室内健身场馆等；行政村设置健身广场，配置室外健身路径、篮球架、乒乓球台、羽毛球网柱等。对新（改）建公共体育场所应考虑应急避难（险）功能。

推进社会福利设施建设。规划在镇区利用派出所东侧空闲地增配养老院；行政村设社区日间照料服务站（点）或农村互助养

老设施。

完善殡葬设施建设。落实相关规划要求，预留嘉禾御福园公墓（尚东旺、仝东旺）和嘉禾镇公益性公墓（李东旺村村北），服务于整个镇域。

## 第六节 建设用地节约集约利用

### 第 64 条 加强建设用地总量控制

坚持建设用地与人口布局相协调，优化城乡建设用地结构，合理安排新增建设用地。统筹优化村庄建设用地布局，科学确定村庄建设用地规模。盘活存量建设用地，推动低效建设用地再开发。优先保障民生、基础设施和重点项目建设用地需求。

### 第 65 条 科学利用新增建设用地

优先保障曲阳县十四五重大项目建设；精准配置土地资源，将优质增量更加精准地投向新产业新业态、重大基础设施和民生工程。

城镇开发边界外，可安排少量新增城镇建设用地，用于有特殊选址要求或邻避效应、确需布局在城镇开发边界外的城镇基础设施和公共服务设施建设用地，要纳入城镇开发边界扩展倍数统筹核算。

严控全镇村庄建设用地总量不增加。根据乡村建设和产业发展实际需求，安排城镇开发边界外新增空间，同时落实减量范围，保证规划期末村庄建设用地总量不增。

## **第 66 条 强化存量空间盘活利用**

加快闲置土地处置，积极推动城乡土地综合利用，全面推进低效用地再开发。以土地整备整合分散存量土地资源，综合采用全面改造、微改造等方式推动成片连片改造，充分盘活建设用地存量资源，探索多种形式的增存挂钩机制。

## **第 67 条 规范流量空间转化利用**

推动城乡建设用地“增减挂钩”，通过“先拆旧复垦，后建新流转”等实施管控，提高建设用地流量保障能力。加强统筹平衡，推动建设用地在城镇和农村内部、城乡之间合理流动，流量指标优先用于民生设施等重点领域和城镇发展重点地区。

## **第 68 条 鼓励土地混合开发利用**

加强土地兼容使用，鼓励文化、体育、商业、绿地广场用地复合利用，医疗与养老用地复合利用，提高土地复合利用价值。鼓励不同产业用地类型合理转换。

## **第 69 条 统筹全域地上与地下空间**

统筹地上地下空间，立体化、差异化发展。地下空间建设不得影响现状地表建、构筑物的安全性。地下空间应优先用于基础设施建设，如交通设施、市政公用设施等。

## 第八章 历史文化保护和风貌管控

梳理历史文化资源，强化历史文化的保护、利用和传承。统筹人文资源、生态资源和农业资源，挖掘历史文化资源的多元价值，构建完整保护体系，明确保护内容与重点，做好保护管控与活化利用相结合，彰显特色魅力的景观风貌。

### 第一节 历史文化资源保护利用

#### 第 70 条 加强历史文化与自然遗产保护

坚持“应保尽保”，全面保护并丰富拓展不可移动物质文化遗产资源。加强塔头古墓、大高门古墓、辛庄遗址、辛庄村西遗址、南杏树遗址、高门屯遗址（塔头遗址）6处县级文保单位的保护，建立和完善历史文化遗产保护体系。对文物保护单位实施分类管控，提出保护、修缮、维修措施，并整治周边环境，在合理保护的前提下，鼓励对文物保护单位进行展示与利用。

#### 第 71 条 划定历史文化保护线

对文物保护单位划定包括保护范围、建设控制地带等在内的历史文化保护线，对历史文化遗产及其整体环境实施严格保护和管控，文物周边建筑应与文物保护单位在建筑高度、形式、体量、色调等方面相协调。

#### 第 72 条 构建历史文化遗产展示利用体系

加大文化遗产的保护与价值挖掘的力度。在完善现有文物古迹基础上，适度有序开展游览或者科学、文化活动，发挥科研教育基地、游憩体验平台、文化传承展示窗口作用。

## 第二节 特色风貌引导

### 第 73 条 塑造全域特色景观风貌

风貌特色是乡镇社会经济、历史文化、生态环境、地理条件等内涵综合呈现出的有别于其他乡镇的外在特征，体现于乡镇建成物质空间环境中。风貌特色的确定，应从乡镇所处的生态自然环境、历史人文环境、重要建设环境三个主要方面进行综合考虑。

嘉禾镇域内西北侧为嘉禾山，东北侧为唐河及国营支曹林场，镇域内山水资源丰富，除此之外南水北调、京昆高速、曲港高速、定龙公路等区域性生态廊道及交通廊道从镇域范围内穿境而过，结合嘉禾镇生态环境特色，规划嘉禾镇风貌特色定位为：依山傍水、生态宜居的现代化城镇。

### 第 74 条 加强全域风貌分区管控

综合考虑镇域范围内山水廊道，交通绿带以及功能分区，规划将嘉禾镇打造为“两廊三带三片区”的风貌格局。

1、两廊：利用镇域范围内唐河、南水北调形成镇域内生态走廊。分别为唐河生态廊道及南水北调生态廊道。

南水北调廊道：南水北调从镇域东侧南北向穿过，保护南水北调水体，打造生态廊道。

唐河生态蓝廊：依托唐河打造镇域东北部生态廊道，构筑自然系统的生态基底，为植物生长和动物繁衍提供廊道和生境的绿色空间，以及发挥安全防护作用，美化景观的绿化隔离区域。

2、三带：依托京昆高速、曲港高速、定龙公路形成的交通风貌带。

对定龙公路沿线建筑立面、牌匾、标语广告等进行统一整治；保留现状曲港高速两侧防护林带，京昆高速、曲港高速两侧村庄民居采用曲阳传统民居建筑风格整治改造，将三条景观主轴打造成展示嘉禾镇村特色风貌的窗口。

3、三片区：结合镇域资源分布及功能分区形成的嘉禾山风貌区、滨水生态风貌区以及农耕文化风貌区。

嘉禾山风貌区：该区域位于京昆高速西北区域，结合嘉禾山生态资源，建设嘉禾山旅游度假区，区域内旅游设施应与嘉禾山生态背景相协调。

滨水生态风貌区：该区域位于曲港高速东北区域，依托唐河及国营支曹林场，打造滨水生态休闲区。

农耕文化风貌区：该区域位于京昆高速与曲港高速南部，嘉禾镇的耕地及村庄居民点主要分布在该区域，规划改造提升周边村庄建筑风貌，加强村庄道路、公共基础设施和绿地公园等，提升村庄服务水平，促进乡村文化旅游产业发展。

## 第九章 基础设施支撑体系

加快构建智慧高效、绿色现代、城乡一体的基础设施体系，全面提升基础设施现代化水平；建设安全便捷的综合交通体系、绿色韧性的综合防灾体系，全面提升综合保障能力。

### 第一节 综合交通

#### 第 75 条 综合交通发展战略

提高区域交通的可达性，积极融入区域交通网络。以区域交通干线为骨架，增强嘉禾镇与曲阳中心城区的相互联系，加强镇域内镇村间的通道建设，引导镇村空间结构调整，促进区域经济繁荣，形成功能齐全、结构合理、协调发展的高效综合交通体系。

#### 第 76 条 完善公路体系

保留现状京昆高速，曲港高速、定龙公路；落实上位规划，落实定龙公路改线，完善区域交通网络，强化嘉禾与曲阳城区的联系。融入区域交通网络。

#### 第 77 条 完善公共交通体系

优化区域公共交通，形成涵盖各个行政村的城乡公交体系，

在镇区、各村庄设公交站点，满足居民日益增长的出行需求。

## 第二节 公用设施

### 第 78 条 强化供水保障

完善供水系统建设。加快供水设施及供水管网的建设和改造，逐步取消关停自备井。规划期末，实施供水设施共建共享，鉴于南水北调从镇域内南北向穿境而过，故南水北调以东村庄生活用水均依托规划新建燕赵地表水厂，水源为南水北调。南水北调西侧村庄则接新建南水北调左岸地表水厂供水管网。

### 第 79 条 完善排水系统建设

推进排水设施系统建设。坚持集中和分散相结合、截污和治污相协调，完善污水收集处理及污泥处理设施建设，提高污水、污泥处理水平，全面提升再生水品质，扩大再生水应用领域。规划期末，实现污水收集率 100%，污水处理率 100%，污泥全部无害化处理处置。规划在镇区新建小型污水处理设施，出水水质达到《城镇污水处理厂污染物排放标准》中规定的一级 A 标准。村庄可考虑单独建设或数村联建小型污水处理设施处理污水，规划在尚东旺、北杏树、高门屯、支曹新建小型污水处理设施。

完善城镇排水管网建设。新建区域按照雨污分流制进行排水管网建设，建成区通过雨污分流改造、排水防涝补短板等专项治理工程，逐步实现排水管网的升级改造达标。整体提升管网排涝能力。改造建设雨水泵站，提高排水能力，建设调蓄水池，全面

完成现状积水点治理，及时排查和处理积水点。

推进海绵城市建设。建设自然积存、自然渗透、自然净化的海绵城市，加强排水河道、雨水管网及泵站等工程建设，开展积水点、易涝区治理，实现防洪防涝安全和雨水资源综合利用。

### **第 80 条 完善供电系统建设**

保留现状变电站，落实雄忻高铁曲阳牵引站配套 220kV 供电工程。坚持绿色供电，提高配电网对可再生能源、绿色能源和分布式电源的接入能力。完善区域内部配套电网，实施农村电网改造与升级，建成配网网络与智能设备相协调的坚强智能电网。镇域内 35kv 线路高压走廊宽度为 20 米。沿主要道路架设 10KV 线路至各居民点，各居民点低压线路的供电半径不宜大于 500 米。

### **第 81 条 构建新一代信息基础设施**

推进移动通信基础设施共建共享，促进网络资源共享、互联互通和融合发展，助力“互联网+”和“国家信息化发展战略”，建设国家互联网骨干直连点，促进互联网与经济社会深度融合，构建高速、移动、安全、泛在的新一代信息基础设施。到 2035 年实现“5G+”网络和物联网全域全覆盖。

推进市政设施智慧建设。提高安全运行管理水平，实施“互联网+”市政基础设施计划，加强通信光缆、机房、基站等信息通信设施建设，促进大数据、物联网、云计算等现代信息技术与市政基础设施的深度融合。

健全通信与邮政服务体系。构建以镇邮政所为中心，各村庄

邮政代办所为支点，布局合理、分类设置、功能完善、全域覆盖的现代化邮政设施网络。

### **第 82 条 完善燃气设施系统建设**

现状均为管道天然气，保留现状镇区西侧燃气门站设施，加强燃气设施安全管护。

### **第 83 条 构建绿色多元供热系统**

建设安全清洁的供热体系。落实上位规划要求，规划嘉禾镇区采用热电联产供热，热源为定州热电厂。

结合燃气管道建设，全域村庄形成以天然气为主，空气源热泵、电采暖、生物质能等其它清洁能源为补充的多元供热系统。

### **第 84 条 完善环卫设施建设**

保留现状垃圾转运站，采用城乡一体化处理模式，按照“政府主导、市场运作、镇村参与、公司运营”的原则，由保洁公司负责镇域垃圾清扫、清运。

积极推行农村厕所改造，推广使用三格化粪池式厕所。对现有厕所进行改造，鼓励村庄联建或单建无害化卫生厕所，远期无害化卫生厕所达到 100%。

## **第三节 安全防灾**

### **第 85 条 巩固防洪工程体系**

明确主要河道治理标准。唐河按 20-50 年一遇防洪标准设防。提升镇村防洪排涝标准。镇区采用不低于 20 年一遇的防洪

标准，10年一遇的排涝标准。乡村一般采用10年一遇的防洪标准，10年一遇的排涝标准。村庄防洪标准可根据各村实际情况综合制定。

### **第86条 提升抗震设防能力**

明确设防标准。依据《中国地震动参数区划图》，嘉禾镇新建或改建永久性建筑物和构筑物必须按地震动峰值加速度为0.05g（相当于基本烈度VI度）、地震动反应谱特征周期（中硬场地）0.45s的要求设防。生命线工程和重要设施，如交通、通信、供水、供电、消防、医疗等基础设施，商场、医院、学校等大型、民生工程，以及易发生次生灾害的设施按照场地地震安全性评价结果，确定抗震设防标准。及时对现有各类建筑进行地震安全性评价，不符合抗震设防要求的，要限期进行加固或拆除，消除安全隐患。

优化应急避难疏散场所布局。避震疏散场所应根据疏散人口的数量规划，疏散场所应与广场、绿地等综合考虑，结合镇区用地布局，本次规划预留应急避难场所6处；在编制村庄规划时，根据本地地震设防标准与防御目标，提出相应的规划措施和工程抗震措施；结合学校操场、广场、空闲地等设置应急避难场所。

### **第87条 构筑消防安全体系**

完善消防站布局。规划结合镇政府设置1处乡镇志愿消防队，中心村设义务消防队，配备消防通信设备和灭火设施，基层村应组织群众村民联防。

加强消防通道建设，定龙公路、辛燕路及乡村公路作为消防车辆主要通道，保证消防车能够快速通过并到达镇域内各村。镇区内主次干道为消防车的主要通道，在道路建设时应充分考虑到消防要求，保证消防车能够快速通过并到达镇区的每一地块。

## 第十章 推进镇区品质提升

优化用地布局，营造蓝绿网络，建设社区生活圈，完善公共服务设施和基础设施,推进产城融合发展，运用城市设计手法，加强镇区空间形态与风貌管控，建设宜居宜业的现代化生态宜居小镇。

### 第一节 优化镇区用地布局

#### 第 88 条 明确镇区发展方向

落实上位规划划定的城镇开发边界，综合考虑周边用地和发展潜力，镇区发展方向为以现状建设边界为基础，加强内部提升和挖潜改造、填空补齐。

#### 第 89 条 优化镇区功能布局

规划期末，嘉禾镇区形成“两心两轴三片区”的空间结构。

两心：镇级综合服务中心及南部片区服务次中心。

保留镇政府，同时在其东侧利用闲置地预留文体设施、养老设施及公园绿地，打造综合服务中心。

在南部居住片区，根据合理的服务半径，预留绿地、停车场、

文体设施及商业设施，打造南部片区服务次中心。

两轴：定龙公路发展轴及通明街镇村发展轴。

定龙公路东西向穿越镇区，规划将过境交通往镇区外围环路疏解，定龙公路串联行政、商业和文体、居住等用地，成为支撑镇区发展的主要功能轴线。

通明街镇村发展轴南北向纵向贯穿镇区，规划沿路布置商业及公建，联通镇级综合服务中心及南部片区服务次中心，将镇区范围内的南北两部分打造为一个整体。

三片区：现代产业区及两处传统风貌居住区。结合现状布局基础，充分利用现有资源禀赋，依托镇区西侧、定龙公路沿线工业用地、商业用地打造现代产业区；保留辛庄村其余区域民宅，增配游园、停车等设施，改善居住环境，打造两处传统风貌居住区，以一至三层建筑为主，体现嘉禾镇传统风貌。

## **第 90 条 优化镇区规划分区**

结合用地布局及主导功能，规划将镇区划分为居住生活区、综合服务区、商业商务区、工业发展区、绿地休闲区 5 个二级规划分区。

居住生活区。主要布局居住用地和居住配套设施，鼓励布局教育、养老等为居民服务的公共服务设施、绿地和广场用地，限制布局工业、物流仓储、特殊医疗、批发市场等用地。

综合服务区。合理布局各类公共管理和公共服务用地，鼓励布局行政办公、文化体育、医疗教育、养老福利、配套的绿地和广场用地，限制布局工业、物流仓储、批发市场等用地。

商业商务区。主要布局商业用地。鼓励布局公共服务设施，公用设施用地，限制布局工业、物流仓储用地。

工业发展区。主要布局工业及其配套产业用地，适当布局为工业用地配套的办公设施、商业服务业设施和防护绿地，限制布局大型居住用地、公共管理与公共服务设施、危险品物流仓储用地。

绿地休闲区。主要布局公园、广场等，鼓励布局必要的小型公共服务设施、配套商业服务和公用设施等用地。

### **第 91 条 优化镇区用地结构**

优化调整建设用地布局，促进集约节约和绿色发展，合理确定居住、产业、公共服务设施、道路交通、绿地广场等主要用地的比例。

## **第二节 营造蓝绿开敞空间**

### **第 92 条 构建环境优美的蓝绿网络**

规划构建蓝绿开敞空间和城镇建设相互交融的空间格局。落实南水北调生态保护红线，在镇区内部，根据合理的服务半径，建设多处公园绿地，构建开放连续、环境优美的蓝绿开敞空间。

### **第 93 条 优化绿地与开敞空间布局**

#### **1、公园绿地**

规划 2 处综合公园，3 处口袋公园，作为镇区绿地的主要载体，服务整个镇区，为居民提供游憩、健身、休闲等功能，兼具

生态、绿化、防灾等作用，其建设与自然水系、人文景观、公共服务设施相结合，提升空间品质。

**综合公园：**服务于镇区居民，具有较丰富的活动内容和完善的绿地，既满足居民对各种不同休闲方式的需求，更对绿网格局形成有力的支撑点，维系整个绿地系统的发展与平衡。考虑到镇区分为南北两个片区，故规划在镇政府东侧以及南部村庄片区中部分别设置综合公园，作为开放空间景观绿地，对于提高城镇整体品味、打造亮点起着举足轻重的作用。

**口袋公园：**按照 5 分钟生活圈可达半径，规划口袋公园 3 处，提高公园绿地步行 5 分钟覆盖率。满足周边居民日常休闲健身、邻里交往等需求，实现“300 米见绿，500 米见园”。

## 2、广场用地

结合行政办公中心及文体设施等人流集中区域共设置 6 处广场，满足居民日常休闲活动需求。

### 第三节 空间形态引导

#### 第 94 条 塑造特色风貌

结合镇区东侧的南水北调，规划镇区形成“一廊两轴两心三片区”的风貌格局。

一廊：依托南水北调打造的生态保护廊道；

两轴：定龙公路景观轴及通明街镇村发展轴。

两心：镇级综合服务中心及南部片区服务次中心。

三片区：结合功能分区，打造现代产业风貌区、传统民居风

貌区。

### **第 95 条 开发强度分区**

根据的用地布局、用地性质等综合考虑开发强度，构建 3 级开发强度分区。

低强度开发区域：保留的民居区域，以低层住宅为主。住宅建筑不超过 2 层。

中强度开发区域：新建的公共服务设施，容积率控制在 1.0--1.5，以多层为主。

高强度开发区域：新建的商业综合体，商业用地容积率控制在 2.0 以内，建筑高度控制在 36 米以下。

## **第四节 优化居住用地布局**

### **第 96 条 合理优化居住用地空间布局**

居住用地以农村宅基地和城镇住宅用地相结合布置。农村宅基地以及城镇住宅用地主要结合现状村庄布局，以有机更新为主，融入和美乡村打造手法，完善内部服务设施，改善居住环境；二类城镇住宅用地为保留定龙公路北侧多层居住用地。

## **第五节 完善公共服务设施**

### **第 97 条 构建社区生活圈，完善公共服务设施**

突出“以人为本”的理念，合理布局“15 分钟-10 分钟-5 分钟”社区生活圈，分级配置各类服务设施。重点加强教育、医疗、

文化、体育、养老等设施的配建，按照分级配置、合理布局、配置均匀为原则，构建社区生活圈的现代化公共服务体系。

鉴于嘉禾镇现状已有两处中学，两处卫生院，故镇区不再增设中学及卫生院，15分钟生活圈配置多功能运动场地、养老院、文化活动中心、中心公园等设施，规划构建1个15分钟生活圈。

10分钟生活圈配套建设小学、中型多功能运动场地、菜市场等设施，规划构建2个10分钟生活圈。

5分钟生活圈配套建设文化活动站、小型多功能运动场地、室外综合健身场地、幼儿园、老年人日间照料中心、生活垃圾收集站、公共厕所等设施。规划构建5个5分钟生活圈。

## **第98条 优化公共服务设施布局**

保留机关团体。保留现状镇政府，将党政机关统一搬迁至此。

完善文化设施。强化文化设施的打造，结合镇级综合服务中心及南部村庄片区服务次中心预留2处文化活动用地，设置图书阅览、书画、文娱、健身、音乐欣赏、茶座等主要供青少年和老年人活动。

提升教育设施。规划保留现状辛庄小学，完善教学设施配置，提升教学水平，满足镇区教育事业发展。

健全体育设施。通过建设完善的公共体育设施网络，打造全民健身的活力型乡镇。鼓励体育设施与公共绿地、文化设施、学校体育场馆、应急避难场所等共建共享。规划结合各片区服务中心预留2处体育用地。

推进社会福利设施建设。统筹考虑养老服务设施配置，创新

养老模式，推进“医”“护”“养”结合，积极探索社会力量参与机制，提升整体服务质量。规划在镇政府东侧，结合公园绿地新建一处养老院。

## 第六节 优化工业仓储用地布局

### 第 99 条 推动工业用地集约发展

保留镇区西侧现状占地面积较大的工业用地，盘活存量建设用地，规划期内镇区不再新增工业用地，加快推进土地使用的集约化、节约化。

## 第七节 完善综合交通系统

### 第 100 条 推进快速路系统建设

落实上位规划，实施定龙公路扩建，强化镇区与曲阳镇区之间的交通联系，同时疏解镇区段过境交通，改善镇区交通环境。

### 第 101 条 形成一体化的骨架路网系统

落实“窄马路、密路网”发展理念，适当拓宽现状路，打通断头路，完善镇区内部道路网络，形成与布局相协调、功能层次分明的道路结构。

规划形成“三横三纵一环”的骨架路网系统。“三横”即定龙公路、幸福路、纬五路；“三纵”即经四街、通明街、和平街；“一环”即纬一路、经三街、纬三路、通明街围合的区域。

### 第 102 条 建设绿色交通出行体系

强化以公交为主导的交通出行结构，推广节能和新能源汽车，构建“公交+自行车+步行”的绿色出行模式。优化调整路权分配，提高慢行网络的连续性和功能性，完善安全通达的骑行网络和舒适便捷的步行活动区域。

### **第 103 条 完善停车设施布局**

机动车停车位供给应以建筑物配建停车场为主、公共停车场为辅，同时结合公园、广场等开敞空间配建为补充。规划设置 4 处公共停车场，机动车路内停车位属临时停车位，不得影响道路交通安全及正常通行。至 2035 年，机动车停车位供给总量不低于机动车保有量的 1.2 倍，公共停车场应预留充电设施建设条件，具备充电条件的停车位数量不低于总数的 10%。

## **第八节 完善镇区公用设施**

### **第 104 条 构建安全健康的供水体系**

供水设施规划。实现设施共建共享，镇区用水接新建南水北调左岸地表水厂供水管网。

供水管道规划。采用环状和枝状相结合的布局形式，沿定龙公路、通明街、幸福路、和平街等主要道路布置给水干管，其余道路布置给水支管。管线采用承压球墨铸铁管和 hdpe 管。规划管网最不利点自由水头按六层楼房水压要求 28m 计，对个别水压要求高的居住区、建筑物自行加压。

### **第 105 条 完善排水系统**

规划期末，镇区采用雨、污分流制排水系统，污水收集率和处理率均达到 100%。

规划在镇区东北部新建污水处理设施一处，镇区污水通过管网收集后排至污水处理设施，处理达标后，可作为灌溉用水、浇洒道路、绿化用水。

按照就近分散、自流排放的原则，雨水沿路面排放至定龙公路雨水边沟。

雨水的回收利用要充分与“海绵城市”建设相结合：绿地可采用下凹式绿地，雨水就地入渗，用于回补地下水。小型活动场所、人行通道上的雨水采用透水型铺装，增加雨水入渗。

#### **第 106 条 完善电力系统**

完善供电网结构，构造安全、可靠的智能供电系统，规划保留现状镇区北侧 35kV 变电站并应留出 15-20 米高压走廊。10KV 电力线，沿主要道路架空敷设电力线。10kV 线路采用架空钢芯铝绞线敷设，进入居住区后采用架空绝缘线或电缆敷设。10kV 线路长度一般控制在 10 千米以内；容量在 315KVA 以下的配电变压器宜采用杆上设置；容量在 315KVA 以上的配电变压器宜采用落地式安装，四周设置围墙栏杆。

#### **第 107 条 构建安全可靠的燃气供应系统**

保留镇区西北侧东旺门站，气源接自定州分输站。

全域燃气管道已敷设完成并投入使用。

燃气管网输配系统采用中压 A 一级分散调压系统。大型公

建用户及密集的居民小区采用柜式调压装置，分散的居民用户采用箱式调压装置。规模较大的居住区设调压站。

地下埋设燃气管道与建筑物、构筑物或相邻管道之间的水平净距，地下燃气管道与构筑物或相邻管道之间垂直净距，地下燃气管道埋设的最小覆土深度应严格按《城镇燃气设计规范》（GB50028-2006）中的要求执行。

管网敷设严格按《城镇燃气设计规范》（GB50028-2006）、《城镇燃气输配工程施工及验收规范》（CJJ33-2005）执行。

### **第 108 条 建设节能环保的供热系统**

镇区主要以燃气壁挂炉进行采暖，气源源自东旺燃气门站，规划仍沿用燃气壁挂炉进行采暖，加强管道及设备的安全检测。

### **第 109 条 建设智慧、融合、安全的通信信息设施**

规划建立完善的电信管网，将固定电信、有线电视、移动、联通、网通等综合考虑，并预留交电信号管、政务用管以及未来发展使用管道等。

推进移动通信基础设施共建共享，加强通信光缆、机房、基站等信息通信设施建设，促进大数据、物联网、云计算等现代信息技术与市政基础设施的深度融合，构建高速、移动、安全、泛在的新一代信息基础设施。

加快建设“5G+”移动通信网络，统筹“5G+”基站规划布局，充分利用城建、交通、电力等杆塔资源和各类公共场所，加快“5G+”基站及配套设施建设，实现“5G+”网络覆盖。加快

部署千兆固定宽带互联网，全面提升光纤宽带网络覆盖水平。

### **第 110 条 完善环卫设施建设**

采用城乡一体化处理模式，按照“政府主导、市场运作、镇村参与、公司运营”的原则，由保洁公司负责镇域垃圾处理。按服务半径不宜超过 70 米设置垃圾收集点。镇区公共厕所平均设置密度为 3-5 座/km<sup>2</sup>，商业街道及主干路间距为 300-500m，一般街道上公厕间距不超过 800m。每座公厕面积不小于 60 m<sup>2</sup>，公共厕所全部建为水冲式，并逐步提高水冲式公厕的等级。

## **第九节 健全镇区安全防灾体系**

### **第 111 条 提高镇区防洪防涝能力**

防洪标准：镇区按 20 年一遇洪水标准设防。提高镇区防洪防涝能力，严格按照防洪标准进行建设。加快海绵城市建设，因地制宜建设雨水滞渗、收集利用等削峰调蓄设施，增加下凹式绿地、植草沟、人工湿地、砂石地面和自然地面等可渗透地面。

### **第 112 条 优化镇区消防安全体系**

消防站布置：结合镇政府设置乡镇志愿消防队，消防重点单位根据需要布置微型消防站。

消防通道：消防车通道系统依靠道路系统，主次道路应满足消防通道的要求。

消防供水：消防供水主要依靠市政给水管网，负有消防给水任务的市政环状给水管网的管径不应小于 DN150，枝状管网的

管径不宜小于 DN200。消防栓间距应不大于 120m。消防栓采用地下式，沿道路两旁设置，宜靠近道路交叉口。

消防安全布局：各项建设必须严格执行现行的防火规范，确定合理的防火等级，健全消防设施。

消防通讯：完善消防通信系统。镇政府设消防指挥站，指挥站与消防站有电话专线联接，设置“119”火灾报警专供电话，建立集群无线通信网。

### **第 113 条 提升镇区抗震能力**

设防标准：镇区按地震动峰值加速度为 0.05g（相当于基本烈度 VI 度）、地震动反应谱特征周期（中硬场地）0.45s 的要求设防，一切新建工程严格执行《建筑抗震设计规范》（GB50011），已有建筑逐步进行抗震加固，一般建筑物、构筑物按 VI 度设防或加固；生命线工程和重要设施，如交通、通信、供水、供电、消防、医疗等基础设施，商场、医院、学校等大型、民生工程，以及易发生次生灾害的设施按照场地地震安全性评价结果，确定抗震设防标准。

救援通道：定龙公路、通明街及镇区内主次干路作为震后抗震抢险救灾干道。

疏散场所设置：利用公园绿地、广场和其它空地作为避震疏散场所。优化应急避难疏散场所布局。避震疏散场所应根据疏散人口的数量规划，疏散场所应与广场、绿地等综合考虑，结合镇区用地布局，规划预留应急避难场所 5 处。

## **第 114 条 完善镇区人防系统**

实行长期准备、重点建设、平战结合方针，坚持人防工程建设与人口发展相协调，与城市建设相结合，以人员掩蔽工程为主、医疗救护和专业队工程为辅、配套工程为补充，加强单建人防工程建设，依法依规推进防空地下室建设。

## **第十节 合理开发利用地下空间**

### **第 115 条 划分地下空间分区管控**

适建区指适合地下空间建设的区域，包括新建设区域、规划更新改造区域、小型绿地广场、道路等。在适建区内，地下空间资源可开发利用，但需要论证开发的区域，包括地面已建底层区域、小型景观绿地等。

限建区具有一定的限制条件，浅层地下空间资源不可开发利用，次浅层地下空间资源可开发利用的区域。在限建区内，需要满足现行法律法规的要求，除国家重大战略项目外，仅允许无法避让的重大基础设施、线性基础设施等建设，如地下市政管线、雨水调蓄池等特殊地下工程设施。

禁建区指禁止进行地下空间开发的区域，包括生态敏感区、重要文物保护区、饮用水源保护区等。在禁建区内，任何地下空间开发活动都是禁止的，以保护生态环境和文化遗产。

### **第 116 条 科学布局地下空间利用**

结合不同区域地质情况，加强地下空间开发利用。地下浅层

(0至-10米)，以地下公共活动、地下公共服务、地下停车、地下市政管线等功能为主。

## 第十一节 加强控制线管控

### 第 117 条 划定城市控制线

城市绿线。将镇区公园绿地、广场划为城市绿线范围。

城市黄线。将污水处理厂、燃气门站、停车场、消防站等市政基础设施、公共安全设施划入城市黄线范围。

### 第 118 条 加强城市控制线管控

城市绿线、黄线一经划定,不得擅自调整,范围内各项建设活动应严格按照相关管理办法实施管控。

# 第十一章 规划传导和实施保障

坚持党中央统一领导，健全规划实施保障机制。完善规划管控体系，建立全域、全要素的规划实施传导机制，提出对下位规划的指引；衔接国民经济和社会发展规划，制定近期行动计划；融入国土空间规划“一张图”，确保一张蓝图干到底。

## 第一节 加强党的领导

### 第 119 条 加强组织领导

全面贯彻习近平新时代中国特色社会主义思想，忠诚捍卫“两个确立”，增强“四个意识”、坚定“四个自信”、做到“两个维护”，不断提高政治判断力、政治领悟力、政治执行力，充分发挥党总揽全局、协调各方的领导核心作用，把党的领导贯彻到国土空间规划编制实施全过程各领域各环节。

### 第 120 条 明确责任主体

落实政府组织编制和实施国土空间规划的主体责任，强化规划严肃性，规划一经批准，任何部门和个人不得随意修改、违规变更。

## 第二节 强化规划传导和用途管制

### 第 121 条 强化对村庄规划传导

为落实镇级国土空间总体规划确定的规划目标、规划分区、城镇定位、要素配置等规划内容，通过指标传导、空间管控、重点项目等方式，加强对各村庄的规划指引。将永久基本农田保护面积、生态保护红线划定成果纳入各级法定规划，制定相应管控措施；加强用途管制，建立“用途引导—用地分类”的分级管控机制。

### 第 122 条 统一国土空间用途管制

严格依据国土空间规划，实施国土空间用途管制。建立全域覆盖、协调统一的用途管制规则，依据国土空间规划确定的分区和用途，统筹全域、全类型、多层次自然资源要素，制定不同功能空间、不同用途的转换规则，明确转换方向、条件和管理要求，加强地上地下、镇村空间的统一用途管制。

### 第 123 条 推进详细规划编制

划定详细规划编制单元，将总体规划战略目标、底线管控、功能布局、空间结构、资源利用等方面的要求分解落实到各规划单元，作为详细规划的基础。城镇开发边界内增量空间要强化单元统筹，防止粗放扩张，存量空间要推动内涵式、集约型、绿色化发展。有序推进城镇开发边界外村庄规划等详细规划编制，加强全域资源要素高效统筹。

### 第三节 构建“一张图”监督实施系统

#### 第 124 条 推进国土空间规划“一张图”建设

依托国土空间基础信息平台，构建国土空间规划实施监督系统，为规划全生命周期管理提供基础平台，以国土空间开发保护现状、各级国土空间规划编制成果等数据为基础，实现各类空间管控边界精准落地并上图入库，形成全镇国土空间规划“一张图”。

#### 第 125 条 建立国土空间规划实施监测网络

依托国土空间规划“一张图”实施监督信息系统，实现国土空间规划编制和监测评估全过程的信息化管理，为规划制定、实施、管理和决策提供准确、便捷、高效的技术支撑。不断提高规划应对新形势、新要求的能力，实现国土空间治理水平现代化。

#### 第 126 条 推动信息共建共享共用

统一国土空间规划数据和时空数据标准，建立健全数据采集更新机制，完善数据共享机制，推动信息系统互联互通。提升面向政府部门、行业和社会的国土空间信息服务能力。

### 第四节 实现规划全生命周期管理

#### 第 127 条 强化公众参与部门协同

搭建全过程、全方位的公众参与平台，建立重大问题和重大项目规划咨询机制，引导各领域专家和公众在规划编制、决策和实施中发挥作用。保障公众及时获取规划信息并有效传递意见，鼓励和引导社会组织成为代表公众参与规划实施的主体，引导公

众积极为镇村发展建言。探索建立多方协商、共同缔造的治理方式，引导和鼓励居民、企业等参与规划制定、决策和实施。

### **第 128 条 构建规划动态评估和调整机制**

依托国土空间基础信息平台，建立健全国土空间规划动态监测评估预警和实施监管机制，健全规划实施动态监测、评估、预警、考核和调整机制，建立实时绩效考核制度，将国土空间规划执行情况纳入自然资源执法督察内容。健全资源环境承载能力监测预警长效机制，建立国土空间规划定期评估制度，结合国民经济社会发展实际和规划定期评估结果，对国土空间规划进行动态调整完善。

### **第 129 条 落实规划实施法规体系**

严格落实国土空间规划编制、实施、监督、评估和动态调整的全过程配套法规、政策文件及实施细则，确保国土空间规划管理全面纳入法制轨道，推进规划目标、底线保障、空间管控的有序实施。

## **第五节 制定近期行动计划**

### **第 130 条 完善道路网络**

落实国道交通干线改建，推进现状道路提档升级，完善区域交通网络。重点推进曲阳县孟王化至小盖都道路建设项目、曲阳县水毁公路恢复重建工程、支曹-高门屯道路硬化工程；改善村庄交通环境，对村庄内部破损道路进行翻修，推进和美乡

村建设。

### **第 131 条 增强设施支撑能力**

新建镇区污水厂，将镇区内污水统一收集至污水处理厂进行处理。

新建养老院，补齐设施短板，提升镇区服务功能。

### **第 132 条 支撑生态屏障建设**

推进实施唐河流域综合治理工程，着力解决生态环境突出问题，显著提升生态环境质量。

### **第 133 条 建设宜居宜业和美乡村**

结合上级建设要求，打造宜居宜业和美乡村，形成“一户一处景、一村一幅画、一线一风景”的新画卷。

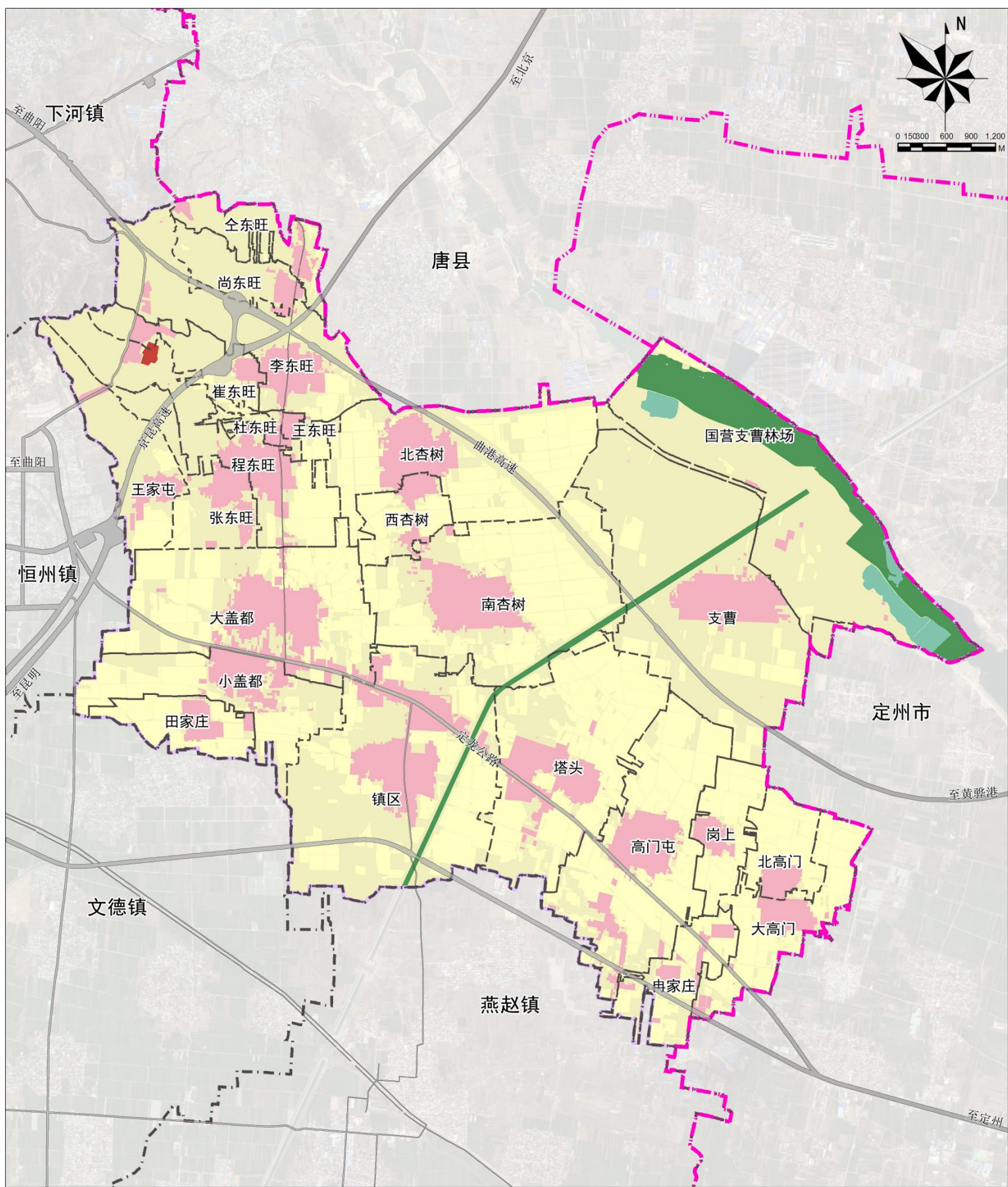
## 附 图

01、镇域国土空间规划分区图

02、镇区国土空间规划分区图

# 曲阳县嘉禾镇国土空间总体规划(2021-2035年)

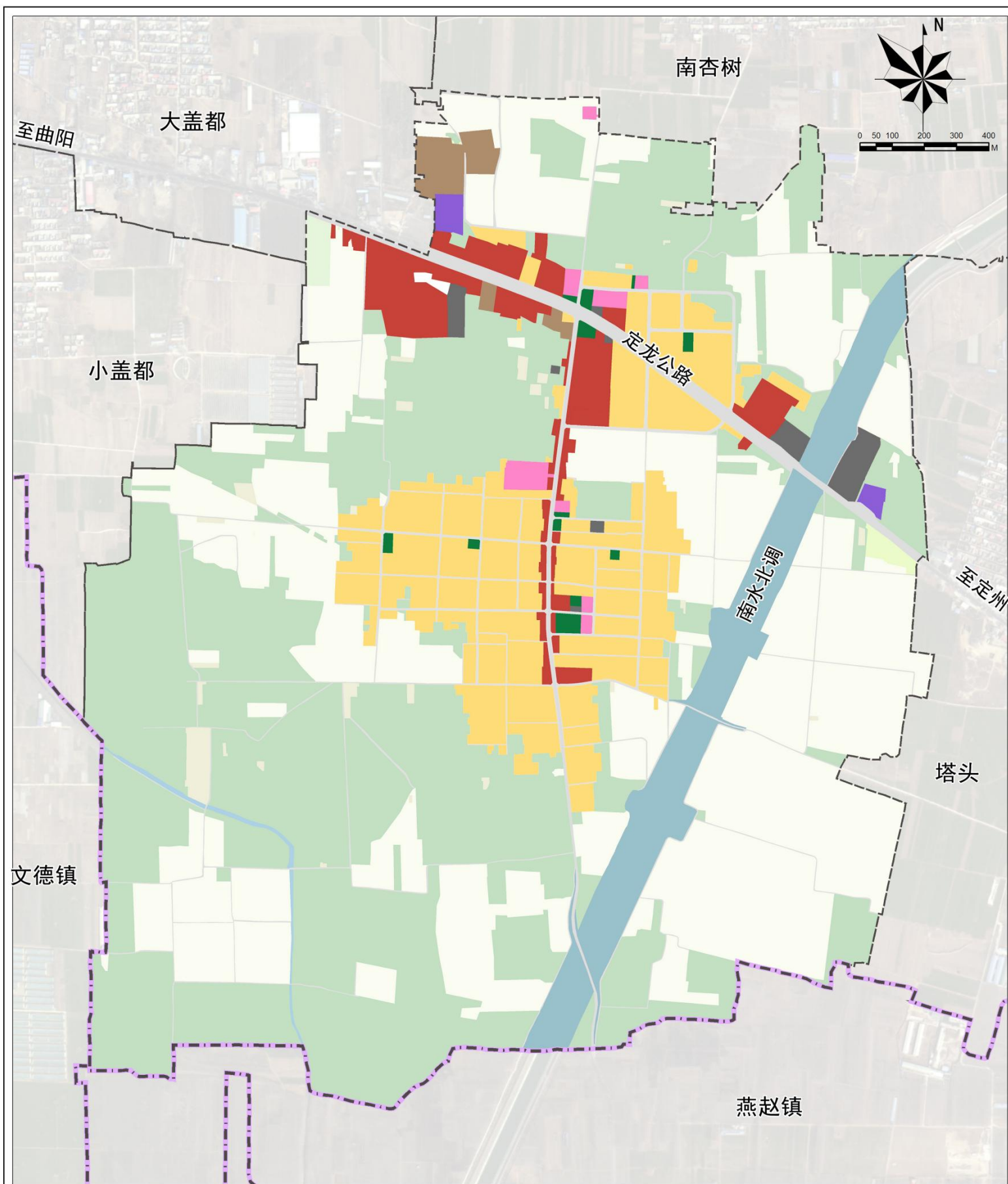
## 镇域国土空间规划分区图



图例

# 曲阳县嘉禾镇国土空间总体规划(2021-2035年)

## 镇区国土空间规划分区图



图例